

Prova de

MEDICINA VETERINÁRIA

LEIA COM ATENÇÃO AS INSTRUÇÕES ABAIXO.

- 1 - Verifique se, além deste caderno, você recebeu o Caderno de Respostas, destinado à transcrição das respostas das questões de múltipla escolha (objetivas), das questões discursivas e das respostas do questionário de percepção da prova.
- 2 - Confira se este caderno contém as questões de múltipla escolha (objetivas) e discursivas de formação geral e do componente específico da área, e as questões relativas à sua percepção da prova, assim distribuídas:

Partes	Número das questões	Peso das questões	Peso dos componentes
Formação Geral/Múltipla Escolha	1 a 8	60%	25%
Formação Geral/Discursivas	9 e 10	40%	
Componente Específico/Múltipla Escolha	11 a 37	85%	75%
Componente Específico/Discursivas	38 a 40	15%	
Questionário de percepção da Prova	1 a 9	—	—

- 3 - Verifique se a prova está completa e se o seu nome está correto no Caderno de Respostas. Caso contrário, avise imediatamente um dos responsáveis pela aplicação da prova. Você deve assinar o Caderno de Respostas no espaço próprio, com caneta esferográfica de tinta preta.
- 4 - Observe as instruções expressas no Caderno de Respostas sobre a marcação das respostas às questões de múltipla escolha (apenas uma resposta por questão).
- 5 - Use caneta esferográfica de tinta preta tanto para marcar as respostas das questões objetivas quanto para escrever as respostas das questões discursivas.
- 6 - Não use calculadora; não se comunique com os demais estudantes nem troque de material com eles; não consulte material bibliográfico, cadernos ou anotações de qualquer espécie.
- 7 - Você terá quatro horas para responder às questões de múltipla escolha e discursivas e ao questionário de percepção da prova.
- 8 - Quando terminar, entregue ao Aplicador ou Fiscal o seu Caderno de Respostas.
- 9 - Atenção! Você só poderá levar este Caderno de Prova após decorridas três horas do início do Exame.

FORMAÇÃO GERAL

QUESTÃO 1



Painel da série **Retirantes**, de Cândido Portinari. Disponível em: <<http://3.bp.blogspot.com>>. Acesso em: 24 ago. 2010.

Morte e Vida Severina

(trecho)

Aí ficarás para sempre,
livre do sol e da chuva,
criando tuas saúvas.

— Agora trabalharás
só para ti, não a meias,
como antes em terra alheia.

— Trabalharás uma terra
da qual, além de senhor,
serás homem de eito e trator.

— Trabalhando nessa terra,
tu sozinho tudo empreitas:
serás semente, adubo, colheita.

— Trabalharás numa terra
que também te abriga e te veste:
embora com o brim do Nordeste.

— Será de terra
tua derradeira camisa:
te veste, como nunca em vida.

— Será de terra
e tua melhor camisa:
te veste e ninguém cobiça.

— Terás de terra
completo agora o teu fato:
e pela primeira vez, sapato.

— Como és homem,
a terra te dará chapéu:
fosses mulher, xale ou véu.

— Tua roupa melhor
será de terra e não de fazenda:
não se rasga nem se remenda.

— Tua roupa melhor
e te ficará bem cingida:
como roupa feita à medida.

João Cabral de Melo Neto. **Morte e Vida Severina**. Rio de Janeiro: Objetiva, 2008.

Analisando o painel de Portinari apresentado e o trecho destacado de **Morte e Vida Severina**, conclui-se que

- A ambos revelam o trabalho dos homens na terra, com destaque para os produtos que nela podem ser cultivados.
- B ambos mostram as possibilidades de desenvolvimento do homem que trabalha a terra, com destaque para um dos personagens.
- C ambos mostram, figurativamente, o destino do sujeito sucumbido pela seca, com a diferença de que a cena de Portinari destaca o sofrimento dos que ficam.
- D o poema revela a esperança, por meio de versos livres, assim como a cena de Portinari traz uma perspectiva próspera de futuro, por meio do gesto.
- E o poema mostra um cenário próspero com elementos da natureza, como sol, chuva, insetos, e, por isso, mantém uma relação de oposição com a cena de Portinari.

QUESTÃO 2



Dom Walmor Oliveira de Azevedo.

Disponível em: <<http://etica-bioetica.zip.net>>. Acesso em: 30 ago. 2010.

A charge acima representa um grupo de cidadãos pensando e agindo de modo diferenciado, frente a uma decisão cujo caminho exige um percurso ético. Considerando a imagem e as ideias que ela transmite, avalie as afirmativas que se seguem.

- I. A ética não se impõe imperativamente nem universalmente a cada cidadão; cada um terá que escolher por si mesmo os seus valores e ideias, isto é, praticar a autoética.
- II. A ética política supõe o sujeito responsável por suas ações e pelo seu modo de agir na sociedade.
- III. A ética pode se reduzir ao político, do mesmo modo que o político pode se reduzir à ética, em um processo a serviço do sujeito responsável.
- IV. A ética prescinde de condições históricas e sociais, pois é no homem que se situa a decisão ética, quando ele escolhe os seus valores e as suas finalidades.
- V. A ética se dá de fora para dentro, como compreensão do mundo, na perspectiva do fortalecimento dos valores pessoais.

É correto apenas o que se afirma em

- A) I e II.
- B) I e V.
- C) II e IV.
- D) III e IV.
- E) III e V.

QUESTÃO 3

De agosto de 2008 a janeiro de 2009, o desmatamento na Amazônia Legal concentrou-se em regiões específicas. Do ponto de vista fundiário, a maior parte do desmatamento (cerca de 80%) aconteceu em áreas privadas ou em diversos estágios de posse. O restante do desmatamento ocorreu em assentamentos promovidos pelo INCRA, conforme a política de Reforma Agrária (8%), unidades de conservação (5%) e em terras indígenas (7%).

Disponível em: <www.imazon.org.br>. Acesso em: 26 ago. 2010. (com adaptações).

Infere-se do texto que, sob o ponto de vista fundiário, o problema do desmatamento na Amazônia Legal está centrado

- A) nos grupos engajados na política de proteção ambiental, pois eles não aprofundaram o debate acerca da questão fundiária.
- B) nos povos indígenas, pois eles desmataram a área que ocupavam mais do que a comunidade dos assentados pelo INCRA.
- C) nos posseiros irregulares e proprietários regularizados, que desmataram mais, pois muitos ainda não estão integrados aos planos de manejo sustentável da terra.
- D) nas unidades de conservação, que costumam burlar leis fundiárias; nelas, o desmatamento foi maior que o realizado pelos assentados pelo INCRA.
- E) nos assentamentos regulamentados pelo INCRA, nos quais o desmatamento foi maior que o realizado pelos donos de áreas privadas da Amazônia Legal.

ÁREA LIVRE

QUESTÃO 4

Conquistar um diploma de curso superior não garante às mulheres a equiparação salarial com os homens, como mostra o estudo “Mulher no mercado de trabalho: perguntas e respostas”, divulgado pelo Instituto Brasileiro de Geografia e Estatística (IBGE), nesta segunda-feira, quando se comemora o Dia Internacional da Mulher.

Segundo o trabalho, embasado na Pesquisa Mensal de Emprego de 2009, nos diversos grupamentos de atividade econômica, a escolaridade de nível superior não aproxima os rendimentos recebidos por homens e mulheres. Pelo contrário, a diferença acentua-se. No caso do comércio, por exemplo, a diferença de rendimento para profissionais com escolaridade de onze anos ou mais de estudo é de R\$ 616,80 a mais para os homens. Quando a comparação é feita para o nível superior, a diferença é de R\$ 1.653,70 para eles.

Disponível em: <<http://oglobo.globo.com/economia/boachance/mat/2010/03/08>>. Acesso em: 19 out. 2010 (com adaptações).

Considerando o tema abordado acima, analise as afirmações seguintes.

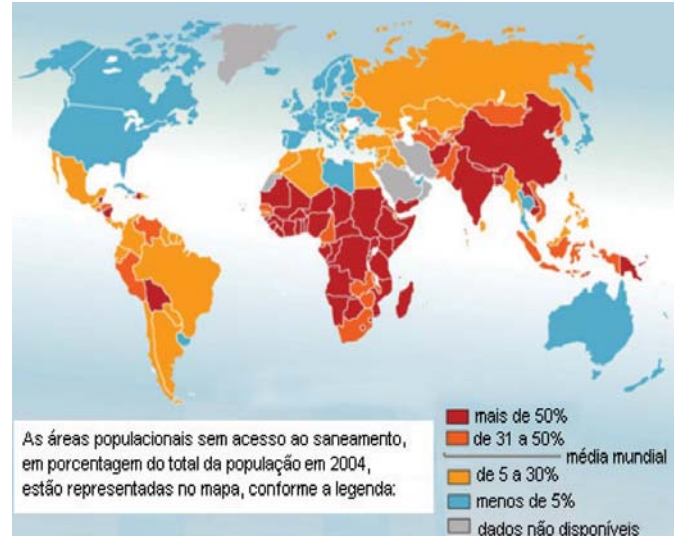
- I. Quanto maior o nível de análise dos indicadores de gêneros, maior será a possibilidade de identificação da realidade vivida pelas mulheres no mundo do trabalho e da busca por uma política igualitária capaz de superar os desafios das representações de gênero.
- II. Conhecer direitos e deveres, no local de trabalho e na vida cotidiana, é suficiente para garantir a alteração dos padrões de inserção das mulheres no mercado de trabalho.
- III. No Brasil, a desigualdade social das minorias étnicas, de gênero e de idade não está apenas circunscrita pelas relações econômicas, mas abrange fatores de caráter histórico-cultural.
- IV. Desde a aprovação da Constituição de 1988, tem havido incremento dos movimentos gerados no âmbito da sociedade para diminuir ou minimizar a violência e o preconceito contra a mulher, a criança, o idoso e o negro.

É correto apenas o que se afirma em

- A I e II.
- B II e IV.
- C III e IV.
- D I, II e III.
- E I, III e IV.

QUESTÃO 5

O mapa abaixo representa as áreas populacionais sem acesso ao saneamento básico.



Philippe Rekacewicz (Le Monde Diplomatique). Organização Mundial da Saúde, 2006. Disponível em: <<http://www.google.com.br/mapas>>. Acesso em: 28 ago. 2010.

Considerando o mapa apresentado, analise as afirmações que se seguem.

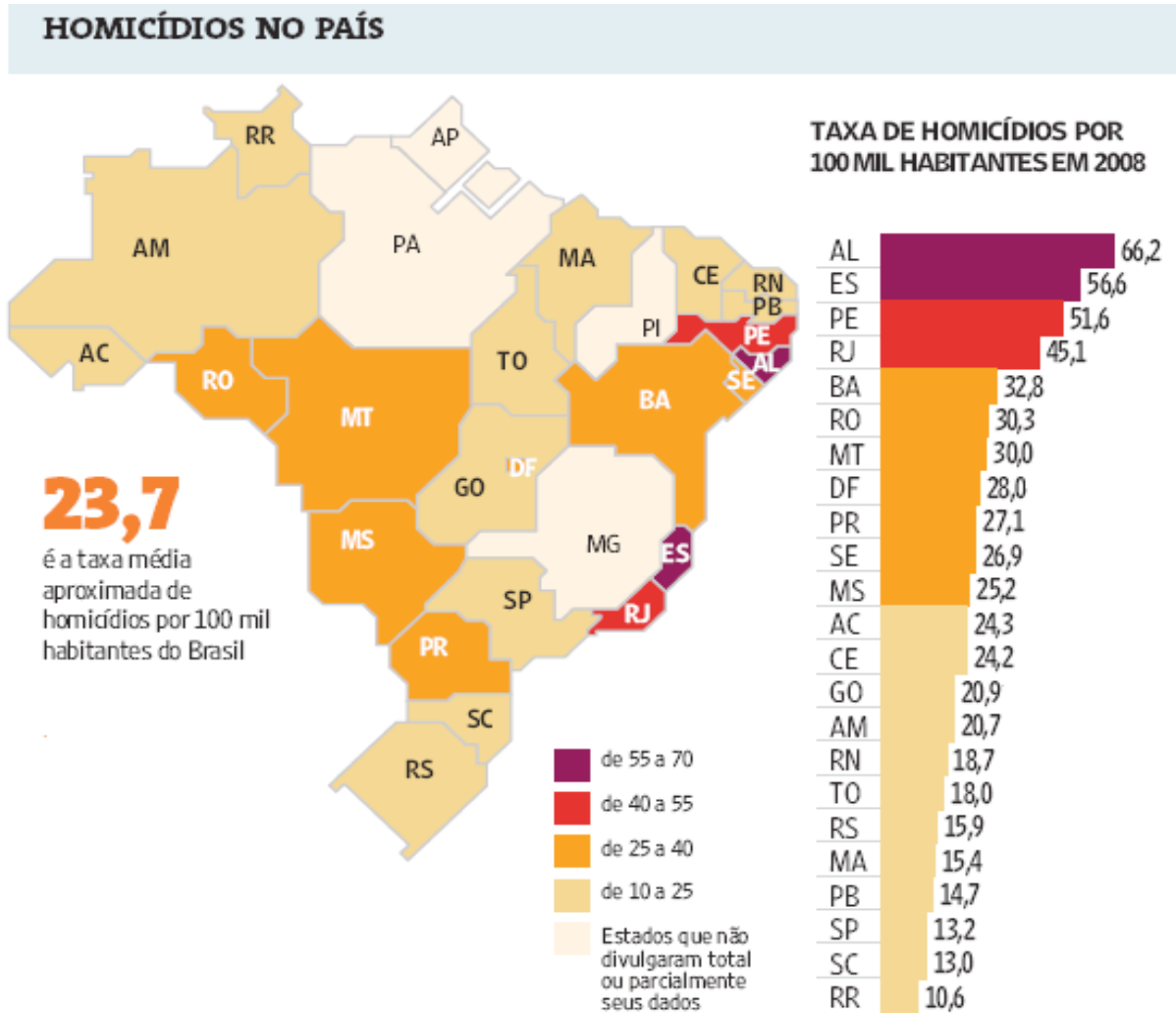
- I. A globalização é fenômeno que ocorre de maneira desigual entre os países, e o progresso social independe dos avanços econômicos.
- II. Existe relação direta entre o crescimento da ocupação humana e o maior acesso ao saneamento básico.
- III. Brasil, Rússia, Índia e China, países pertencentes ao bloco dos emergentes, possuem percentual da população com acesso ao saneamento básico abaixo da média mundial.
- IV. O maior acesso ao saneamento básico ocorre, em geral, em países desenvolvidos.
- V. Para se analisar o índice de desenvolvimento humano (IDH) de um país, deve-se diagnosticar suas condições básicas de infraestrutura, seu PIB *per capita*, a saúde e a educação.

É correto apenas o que se afirma em

- A I e II.
- B I e III.
- C II e V.
- D III e IV.
- E IV e V.

QUESTÃO 6

Levantamento feito pelo jornal Folha de S. Paulo e publicado em 11 de abril de 2009, com base em dados de 2008, revela que o índice de homicídios por 100 mil habitantes no Brasil varia de 10,6 a 66,2. O levantamento inclui dados de 23 estados e do Distrito Federal. De acordo com a Organização Mundial da Saúde (OMS), áreas com índices superiores a 10 assassinatos por 100 mil habitantes são consideradas zonas epidêmicas de homicídios.



Análise da mortalidade por homicídios no Brasil.

Disponível em: <<http://www1.folha.uol.com.br/folha/cotidiano/ult95u549196.shtml>>.

Acesso em: 22 ago. 2010.

A partir das informações do texto e do gráfico acima, conclui-se que

- A** o número total de homicídios em 2008 no estado da Paraíba é inferior ao do estado de São Paulo.
- B** os estados que não divulgaram os seus dados de homicídios encontram-se na região Centro-Oeste.
- C** a média aritmética das taxas de homicídios por 100 mil habitantes da região Sul é superior à taxa média aproximada do Brasil.
- D** a taxa de homicídios por 100 mil habitantes do estado da Bahia, em 2008, supera a do Rio Grande do Norte em mais de 100%.
- E** Roraima é o estado com menor taxa de homicídios por 100 mil habitantes, não se caracterizando como zona epidêmica de homicídios.

QUESTÃO 7

Para preservar a língua, é preciso o cuidado de falar de acordo com a norma padrão. Uma dica para o bom desempenho linguístico é seguir o modelo de escrita dos clássicos. Isso não significa negar o papel da gramática normativa; trata-se apenas de ilustrar o modelo dado por ela. A escola é um lugar privilegiado de limpeza dos vícios de fala, pois oferece inúmeros recursos para o domínio da norma padrão e consequente distância da não padrão. Esse domínio é o que levará o sujeito a desempenhar competentemente as práticas sociais; trata-se do legado mais importante da humanidade.

PORQUE

A linguagem dá ao homem uma possibilidade de criar mundos, de criar realidades, de evocar realidades não presentes. E a língua é uma forma particular dessa faculdade [a linguagem] de criar mundos. A língua, nesse sentido, é a concretização de uma experiência histórica. Ela está radicalmente presa à sociedade.

XAVIER, A. C. & CORTEZ, S. (orgs.). *Conversas com Linguistas: virtudes e controvérsias da Linguística*. Rio de Janeiro: Parábola Editorial, p.72-73, 2005 (com adaptações).

Analisando a relação proposta entre as duas asserções acima, assinale a opção correta.

- A As duas asserções são proposições verdadeiras, e a segunda é uma justificativa correta da primeira.
- B As duas asserções são proposições verdadeiras, mas a segunda não é uma justificativa correta da primeira.
- C A primeira asserção é uma proposição verdadeira, e a segunda é uma proposição falsa.
- D A primeira asserção é uma proposição falsa, e a segunda é uma proposição verdadeira.
- E As duas asserções são proposições falsas.

ÁREA LIVRE

QUESTÃO 8

Isótopos radioativos estão ajudando a diagnosticar as causas da poluição atmosférica. Podemos, com essa tecnologia, por exemplo, analisar o ar de uma região e determinar se um poluente vem da queima do petróleo ou da vegetação.

Outra utilização dos isótopos radioativos que pode, no futuro, diminuir a área de desmatamento para uso da agricultura é a irradiação nos alimentos. A técnica consiste em irradiar com isótopos radioativos para combater os micro-organismos que causam o apodrecimento dos vegetais e aumentar a longevidade dos alimentos, diminuindo o desperdício. A irradiação de produtos alimentícios já é uma realidade, pois grandes indústrias que vendem frutas ou suco utilizam essa técnica.

Na área médica, as soluções nucleares estão em ferramentas de diagnóstico, como a tomografia e a ressonância magnética, que conseguem apontar, sem intervenção cirúrgica, mudanças metabólicas em áreas do corpo. Os exames conseguem, inclusive, detectar tumores que ainda não causam sintomas, possibilitando um tratamento precoce do câncer e maior possibilidade de cura.

Correio Popular de Campinas, 22 ago. 2010, p.B9 (com adaptações).

A notícia acima

- A comenta os malefícios do uso de isótopos radioativos, relacionando-os às causas da poluição atmosférica.
- B elenca possibilidades de uso de isótopos radioativos, evidenciando, assim, benefícios do avanço tecnológico.
- C destaca os perigos da radiação para a saúde, alertando sobre os cuidados que devem ter a medicina e a agroindústria.
- D propõe soluções nucleares como ferramentas de diagnóstico em doenças de animais, alertando para os malefícios que podem causar ao ser humano.
- E explica cientificamente as várias técnicas de tratamento em que se utilizam isótopos radioativos para matar os micro-organismos que causam o apodrecimento dos vegetais.

QUESTÃO 9

As seguintes acepções dos termos democracia e ética foram extraídas do Dicionário Houaiss da Língua Portuguesa.

democracia. POL. **1** governo do povo; governo em que o povo exerce a soberania **2** sistema político cujas ações atendem aos interesses populares **3** governo no qual o povo toma as decisões importantes a respeito das políticas públicas, não de forma ocasional ou circunstancial, mas segundo princípios permanentes de legalidade **4** sistema político comprometido com a igualdade ou com a distribuição equitativa de poder entre todos os cidadãos **5** governo que acata a vontade da maioria da população, embora respeitando os direitos e a livre expressão das minorias

ética. **1** parte da filosofia responsável pela investigação dos princípios que motivam, distorcem, disciplinam ou orientam o comportamento humano, refletindo esp. a respeito da essência das normas, valores, prescrições e exortações presentes em qualquer realidade social **2** *p.ext.* conjunto de regras e preceitos de ordem valorativa e moral de um indivíduo, de um grupo social ou de uma sociedade

Dicionário Houaiss da Língua Portuguesa. Rio de Janeiro: Objetiva, 2001.

Considerando as acepções acima, elabore um texto dissertativo, com até 15 linhas, acerca do seguinte tema:

Comportamento ético nas sociedades democráticas.

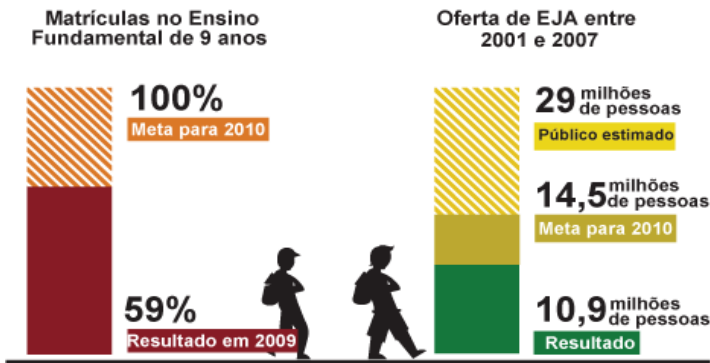
Em seu texto, aborde os seguintes aspectos:

- a) conceito de sociedade democrática; (valor: 4,0 pontos)
- b) evidências de um comportamento não ético de um indivíduo; (valor: 3,0 pontos)
- c) exemplo de um comportamento ético de um futuro profissional comprometido com a cidadania. (valor: 3,0 pontos)

RASCUNHO - QUESTÃO 9	
1	
2	
3	
4	
5	
6	
7	
8	
9	
10	
11	
12	
13	
14	
15	

QUESTÃO 10

Para a versão atual do Plano Nacional de Educação (PNE), em vigor desde 2001 e com encerramento previsto para 2010, a esmagadora maioria dos municípios e estados não aprovou uma legislação que garantisse recursos para cumprir suas metas. A seguir, apresentam-se alguns indicativos do PNE 2001.



Entre 2001 e 2007, 10,9 milhões de pessoas fizeram parte de turmas de Educação de Jovens e Adultos (EJA). Parece muito, mas representa apenas um terço dos mais de 29 milhões de pessoas que não chegaram à 4ª série e seriam o público-alvo dessa faixa de ensino. A inclusão da EJA no Fundo de Manutenção e Desenvolvimento da Educação Básica e de Valorização dos Profissionais da Educação (FUNDEB) representou uma fonte de recursos para ampliar a oferta, mas não atacou a evasão, hoje em alarmantes 43%.

Disponível em: <<http://revistaescola.abril.com.br/politicas-publicas>>. Acesso em: 31 ago. 2010 (com adaptações).

Com base nos dados do texto acima e tendo em vista que novas diretrizes darão origem ao PNE de 2011 – documento que organiza prioridades e propõe metas a serem alcançadas nos dez anos seguintes –, redija um único texto argumentativo em, no máximo, 15 linhas, acerca da seguinte assertiva:

O desafio, hoje, não é só matricular, mas manter os alunos da Educação de Jovens e Adultos na escola, diminuindo a repetência e o abandono.

Em seu texto, contemple os seguintes aspectos:

- a) a associação entre escola e trabalho na vida dos estudantes da EJA; (valor: 5,0 pontos)
- b) uma proposta de ação que garanta a qualidade do ensino e da aprendizagem e diminua a repetência e a evasão. (valor: 5,0 pontos)

RASCUNHO - QUESTÃO 10	
1	
2	
3	
4	
5	
6	
7	
8	
9	
10	
11	
12	
13	
14	
15	

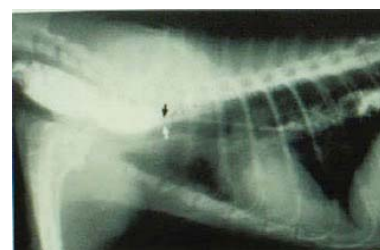
COMPONENTE ESPECÍFICO

QUESTÃO 11

Um cão, da raça pastor alemão, com 6 meses de idade, foi levado a uma clínica veterinária apresentando regurgitação de alimento não digerido (pH mais elevado que o conteúdo gástrico) após a ingestão. Esse evento tem se repetido nos últimos 5 meses, logo após o desmame. O animal ainda se apresentava caquético, com tosse intermitente, estertor úmido à ausculta pulmonar e pouca produção de fezes. Os sinais clínicos respiratórios foram considerados secundários, em decorrência de um problema maior. Suspeitando de uma afecção esofágica, o clínico realizou uma radiografia para confirmação, a qual indicou dilatação cranial na base do coração, que pode ser visualizada na figura



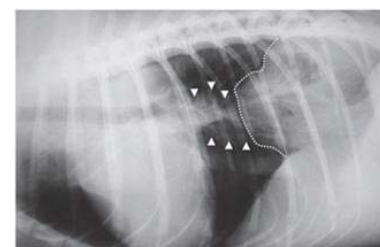
Disponível em: <<http://www.vetcordis.com>>. Acesso em: 26 ago. 2010



Disponível em: <<http://bulfran.blogspot.com>>. Acesso em: 26 ago. 2010



Disponível em: <<http://argos.portalveterinaria.com>>. Acesso em: 26 ago. 2010



Disponível em: <<http://www.scielo.br>>. Acesso em: 26 ago. 2010



Disponível em: <<http://www.editoraguara.com.br>>. Acesso em: 26 ago. 2010

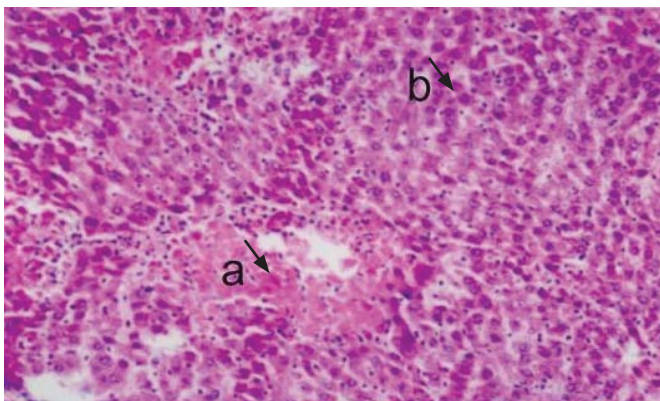
QUESTÃO 12

Ao fazer a anamnese de um cão com polidipsia e poliúria, o dono relata que há uma semana alterou a alimentação do animal. Suspeitando que o animal esteja ingerindo mais sódio que o recomendado, foi solicitada comprovação pela bioquímica sérica, em que se observou a hipernatremia. Qual a descrição que melhor explica o efeito da ingestão de uma dieta hipernatrêmica sobre a ingestão de água e produção de urina?

- A O excesso de sódio aumenta a secreção de aldosterona, provocando diurese.
- B O excesso de sódio deprime a secreção de hormônio antidiurético (ADH) pelo hipotálamo, aumentando a diurese e, com isso, o animal ingere mais água.
- C O excesso de sódio aumenta a secreção de ADH, provocando acúmulo de líquido no meio interno, com consequente diurese de pressão.
- D O excesso de sódio cria um efeito osmótico no glomérulo renal, aumentando a filtração, e ocorre aumento da ingestão de água para compensar a perda.
- E O excesso de sódio diminui a secreção de renina pelo aparelho justaglomerular, aumentando a produção de urina, o que estimula a sede.

QUESTÃO 13

Observe a fotomicrografia abaixo, obtida a partir da análise microscópica de um fragmento de fígado (coloração hematoxilina-eosina, 66X).



KARA *et al.*, 2008. *Biological Trace Elements Research*, v. 125, p. 236–244.

As alterações celulares indicadas pelas letras a e b correspondem, respectivamente, a

- A necrose e picnose.
- B necrose e cariólise.
- C degeneração celular e picnose.
- D degeneração celular e cariólise.
- E degeneração celular e cariorrexia.

QUESTÃO 14

A posse responsável de animais de companhia deve ser estimulada pelo médico veterinário, especialmente no que diz respeito ao controle do ciclo estral e contenção da fêmea em estro para prevenir a gestação indesejada, oferecendo aos clientes as opções de castração, inclusive para proteger a cadela de futuros problemas ovarianos, uterinos e mamários, ou tratamentos farmacológicos, alertando-os sobre os prováveis efeitos do tratamento escolhido. Em relação a essa afirmação, analise as asserções a seguir.

A hormonioterapia com estrógenos para interromper a gestação na cadela mostra baixa eficiência e é contraindicada pelos efeitos adversos, como trombocitopenia, leucopenia, anemia, piometra, hiperplasia endometrial glandular cística, cistos ovarianos e estro persistente.

PORQUE

Embora promova a regressão do corpo lúteo antes do 21.^o dia pós-ovulação, a hormonioterapia causa contrações uterinas intensas e dilatação cervical. Sua aplicação clínica em cadelas é dificultada pela maior resistência da espécie ao seu efeito luteolítico após as três primeiras semanas gestacionais.

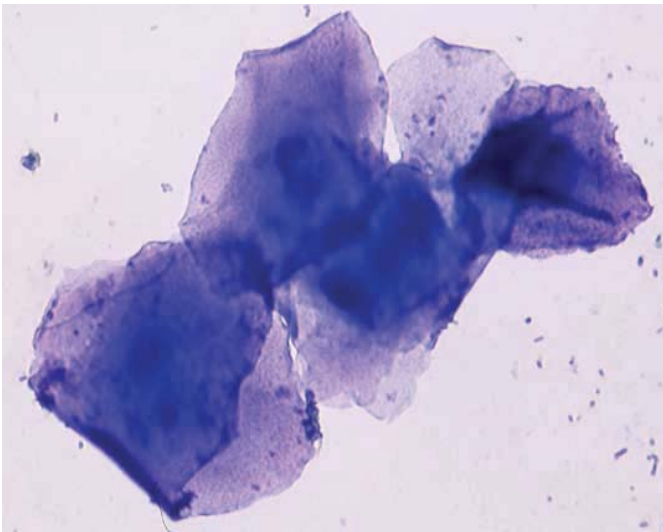
Analisando a relação proposta entre as duas asserções acima, assinale a opção correta.

- A As duas asserções são proposições verdadeiras, e a segunda é uma justificativa correta da primeira.
- B As duas asserções são proposições verdadeiras, mas a segunda não é uma justificativa correta da primeira.
- C A primeira asserção é uma proposição verdadeira, e a segunda é uma proposição falsa.
- D A primeira asserção é uma proposição falsa, e a segunda é uma proposição verdadeira.
- E As duas asserções são proposições falsas.

ÁREA LIVRE

QUESTÃO 15

Em um hospital veterinário, um proprietário leva sua cadela da raça buldogue inglês para uma consulta, pois pretende utilizar o animal como reprodutor. O médico veterinário, ao examinar a paciente, coleta uma amostra da mucosa vaginal para exame citológico. Ao microscópio, o médico veterinário encontrou a predominância do seguinte tipo celular:



ENGLAND, G; CONCANNON, P.W. Determination of the optimal breeding time in the bitch: basic considerations. In: CONCANNON, P.W; ENGLAND, G; VERSTEGEN, J; LINDE-FORSBERG, C (orgs.). **Recent advances in small animal reproduction**. Ithaca, New York: International Veterinary Information Service, s/d. Disponível em: <www.ivis.org>. Acesso em 30 ago.2010.

Considerando o resultado da citologia vaginal, o médico veterinário deveria

- A orientar o proprietário a acasalar urgentemente a fêmea, pois a citologia vaginal indica o estro.
- B orientar o proprietário a esperar o próximo cio, pois o padrão celular é característico do metaestro.
- C informar ao proprietário que a fêmea está prenhe, pois o tipo celular observado é indicativo de gestação na espécie canina.
- D informar ao proprietário que vai prescrever tratamento para vaginite, pois se evidencia a presença de bactérias no esfregaço.
- E recomendar ao proprietário escolher um reprodutor, pois a cadela está no proestro e, daqui a 10 dias, estará sexualmente receptiva.

QUESTÃO 16

O impacto econômico da doença uterina na vaca de leite é resultado da infertilidade, redução na produção de leite, aumento do descarte involuntário e do custo de tratamento. Esse problema manifesta-se, geralmente, após o parto, como consequência de distocias, de retenção de envoltórios fetais, da baixa condição corporal ao parto e de problemas metabólicos.

Suponha que uma vaca da raça Girolando, de cinco anos de idade, foi atendida pelo médico veterinário 48 horas após o parto, por apresentar-se deitada, anoréxica e com descarga vulvar aquosa de coloração marrom avermelhada e fétida. Durante o exame clínico, constatou-se hipertermia, aumento das frequências respiratória e cardíaca e extremidades frias. Pela avaliação dos órgãos reprodutivos, por meio da palpação retal, verificou-se que o útero estava muito grande, com líquidos na cavidade abdominal e não era possível alcançar os ovários. Considerando essas informações, avalie as afirmações a seguir.

- I. O diagnóstico de metrite puerperal aguda remete ao prognóstico reservado, principalmente pela extensão do comprometimento da mucosa uterina.
- II. Os sinais de toxemia estão presentes em consequência da absorção dos produtos resultantes da rápida multiplicação microbiana e pelo processo de necrose dos envoltórios fetais.
- III. Na metrite puerperal aguda, as medidas terapêuticas imediatas envolvem, necessariamente, a redução das concentrações circulantes de progesterona.
- IV. Na metrite, a despeito do comprometimento do miométrio e por tratar-se de um processo agudo, os mecanismos de defesa uterinos não são prejudicados.
- V. A severidade do processo inflamatório uterino durante a metrite puerperal aguda depende do microrganismo contaminante, especialmente quando ocorre sinergismo entre gêneros.

É correto apenas o que se afirma em

- A I, II e IV.
- B I, II e V.
- C I, III e V.
- D II, III e IV.
- E III, IV e V.

QUESTÃO 17

Médicos veterinários, a exemplo dos médicos de pacientes humanos, têm se conscientizado cada vez mais acerca da necessidade de aliviar a dor de seus clientes, sobretudo no período pós-operatório. Os agentes disponíveis para prevenir ou aliviar a dor podem ser classificados em analgésicos opioides e não opioides. Além desses fármacos, anestésicos também são utilizados. Morfina, meperidina, alfentanil e tramadol são exemplos de opioides mais utilizados em medicina veterinária, enquanto os não opioides, ou anti-inflamatórios não esteroidais, incluem: acetaminofen, caprofen, fenilbutazona e ketoprofeno.

Revista Clínica Veterinária, Ano V, n. 28, p. 23-33, set/out. 2000 (com adaptações).

Considerando o texto, assinale a alternativa **incorreta**.

- A O tramadol é largamente utilizado no combate à dor de intensidade moderada e grave.
- B A morfina é usada como medicação pré-anestésica para promover analgesia profilática pré e pós-operatória.
- C O flunixin meglumine é um bom analgésico e antipirético, porém possui meia-vida curta. É bem tolerado quando usado em gatos.
- D Os opioides podem ser usados na medicação pré-anestésica como analgésicos, potencializando outros agentes anestésicos.
- E Os opioides ligam-se a receptores específicos do sistema nervoso central e são largamente utilizados no combate à dor, sem risco de excitação quando usados na medicação pré-anestésica.

QUESTÃO 18

O vólculo gástrico acomete com frequência cães de grande porte em período pós-prandial. A flacidez de ligamentos gástricos associada à ingestão de alimentos em grande quantidade e em curto espaço de tempo são fatores relacionados pela literatura como envolvidos na patogenia dessa síndrome aguda. O nível de gravidade dessa síndrome obriga o médico veterinário a intervir de modo emergencial, impedindo a morte iminente pela

- A correção imediata do desequilíbrio ácido-base.
- B correção imediata do equilíbrio hidroeletrólítico.
- C administração imediata de antibióticos de largo espectro, prevenindo a peritonite.
- D descompressão gástrica imediata através de punção, garantindo a função respiratória.
- E redução imediata da temperatura corporal para preservar o SNC da bacteremia/toxemia secundária da obstrução do trato digestivo.

QUESTÃO 19

Suponha que você tenha sido contratado por uma empresa de consultoria para dar assistência a um pecuarista. Chegando ao local, o proprietário diz que quer investir em bovinocultura de corte autossustentável, com vistas a reduzir os impactos ambientais. A propriedade possui 50 vacas SRD, e o pecuarista diz que pretende transferir embriões utilizando bezerras boas para serem as futuras matrizes. Isso seria mais barato que comprar novilhas de melhor qualidade. Até essas bezerras entrarem na idade reprodutiva, ele quer engordar mais animais no restante da propriedade. Você diz ao proprietário que a ideia inicial é boa, mas que não há sustentabilidade se ele continuar com o manejo extensivo. Então, com vistas ao manejo pecuário sustentável, qual das seguintes opções contempla uma proposta ecológica e economicamente viável.

- A Inseminar as vacas SRD e melhorar o plantel aos poucos, evitando muito trânsito de animais.
- B Construir um confinamento para garrotes e machos castrados, mantendo vacas receptoras e bezerros no pasto.
- C Procurar concentrar os animais em um local da fazenda e destinar o restante ao reflorestamento, comprando a alimentação.
- D Construir um sistema de confinamento para a etapa final do pastejo rotacionado, destinando os dejetos para um biodigestor produzir adubo e gás.
- E Construir um sistema de pastejo rotacionado para a criação e acabar com o confinamento dos animais para abate, complementando com a compra de alimentação.

QUESTÃO 20

Uma gata de dois anos de idade, criada em um galinheiro municipal, apresentava prostração, letargia, anorexia, febre resistente à antibioticoterapia e aumento de volume abdominal. O exame radiográfico confirmou presença de líquido abdominal em quantidade maior que a fisiológica. O líquido foi analisado e revelou tratar-se de um exsudato séptico. A bioquímica sérica confirmou hipergamaglobulinemia policlonal e hiperproteinemia. Associando os achados clínicos e laboratoriais, o médico veterinário suspeitou de peritonite infecciosa felina e, para o diagnóstico definitivo, deveria solicitar

- A ELISA.
- B biópsia intestinal.
- C titulação de anticorpos.
- D reação em cadeia da polimerase de sangue total.
- E imunofluorescência e imuno-histoquímica da efusão.

QUESTÃO 21

Nos animais de produção, o sexo é determinado pelo gameta masculino. A possibilidade de se selecionar espermatozoides carregando o cromossomo X ou Y atende a interesses econômicos, dependendo da espécie em questão. Mais de 80% das vacas leiteiras em algumas regiões do país são inseminadas artificialmente. Assim, é fundamental a utilização de sêmen sexado para atender à demanda de fêmeas nas propriedades. A principal tecnologia utilizada é a citometria de fluxo, com a aplicação de um marcador fluorescente nos espermatozoides.

O marcador é ativado e a intensidade da resposta está diretamente relacionada à quantidade de DNA no espermatozoide, quando os

- A espermatozoides vivos respondem com maior intensidade, pois o corante fixa-se na membrana espermática íntegra.
- B espermatozoides mortos respondem com menor intensidade, pois o corante atravessa a membrana espermática.
- C espermatozoides, carregando o cromossomo X, respondem com maior intensidade porque possuem mais DNA.
- D espermatozoides, carregando o cromossomo X, respondem com menor intensidade porque possuem menos DNA.
- E espermatozoides, carregando o cromossomo Y, respondem com maior intensidade porque possuem mais DNA.

QUESTÃO 22

A associação entre antígenos vacinais e adjuvantes (sulfato de alumínio e adjuvante completo de Freund) em preparações de uso médico-veterinário tem como objetivo

- A reduzir a atividade patogênica do agente infeccioso e estimular a imunidade adaptativa.
- B reduzir a atividade pirogênica do agente infeccioso e estimular a imunidade inata.
- C induzir a imunogenicidade por estimular receptores *Toll like* em células B imaturas.
- D acelerar a migração de neutrófilos para o local administrado, favorecendo a antigenicidade.
- E induzir a anergia, reduzindo o risco do aparecimento de sinais clínicos de autoimunidade.

QUESTÃO 23

Avalie as asserções a seguir.

A dirofilariose canina é uma zoonose causada pelo nematóide *Dirofilaria imitis*. Essa doença gera riscos à saúde humana e animal. No Brasil, a sua maior prevalência ocorre nas regiões litorâneas e tem como vetores biológicos os mosquitos da família *Culicidae*. Os cães infectados têm dificuldade de respiração e intolerância a exercícios físicos.

PORQUE

As infecções por *Dirofilaria imitis* podem causar obstrução do ventrículo direito e da artéria pulmonar, gerando falta de oxigenação nos órgãos vitais. Portanto, deve ser instituído o tratamento imediato com lactonas macrocíclicas para se restabelecer a saúde do cão.

Acerca dessas asserções, assinale a opção correta.

- A As duas asserções são proposições verdadeiras, e a segunda é uma justificativa correta da primeira.
- B As duas asserções são proposições verdadeiras, mas a segunda não é uma justificativa correta da primeira.
- C A primeira asserção é uma proposição verdadeira, e a segunda é uma proposição falsa.
- D A primeira asserção é uma proposição falsa, e a segunda é uma proposição verdadeira.
- E As duas asserções são proposições falsas.

QUESTÃO 24

É atribuição do médico veterinário exercer a vigilância e entender a cadeia epidemiológica, principalmente no que concerne a transmissão de doenças a animais e seres humanos.

A dengue é uma enfermidade viral cujo agente é um arbovírus da família *Flaviviridae*, gênero *Flavivirus*, que inclui quatro sorotipos: 1, 2, 3 e 4. Tem como vetores artrópodes os micropredadores *Aedes aegypti* e, como hospedeiro vertebrado, o homem e outros primatas, com manifestações clínicas variáveis. As manifestações clínicas da infecção e o período de viremia são de aproximadamente sete dias. Após picarem uma pessoa infectada em fase virêmica, os vírus distribuem-se, localizam-se e multiplicam-se no aparelho digestivo e nas glândulas salivares da fêmea do mosquito. Após um período de 8 a 12 dias, ela está pronta para transmitir o vírus às pessoas durante cerca de

- A quinze dias.
- B trinta e cinco dias.
- C três meses.
- D seis meses.
- E um ano.

QUESTÃO 25

O quadro abaixo registra o número de espécies diagnosticadas de carrapatos, segundo as famílias e gêneros da fauna brasileira até 2001.

FAMÍLIAS	GÊNEROS	Nº DE ESPÉCIES
ARGASIDAE	<i>Argas</i>	1
	<i>Ornithodoros</i>	5
	<i>Antricola</i>	1
IXODIDAE	<i>Otobius</i>	1
	<i>Ixodes</i>	8
	<i>Amblyomma</i>	33
	<i>Haemaphysalis</i>	3
	<i>Anocentor</i>	1
	<i>Rhipicephalus</i>	1
	<i>Boophilus</i>	1

Guimarães, J.H. et al. *Ectoparasitas de Importância Veterinária*. São Paulo, Plêiade, 2001.

Considerando-se o grande número de espécies e tendo em vista seu potencial desempenho na transmissão e manutenção de agentes causadores de várias enfermidades para animais e seres humanos, aliado ao crescente número de casos de enfermidades emergentes como a febre maculosa e a doença de Lyme no Brasil, foi instituída a necessidade de se estabelecer manobras de vigilância biológica dos agentes transmissores, com o objetivo de prevenir a sua proliferação e subsidiar programas de controle dos carrapatos.

Nesse contexto, existem técnicas desenvolvidas que auxiliam no estudo da dinâmica de populações desses agentes parasitários, tais como

- A a técnica da armadilha de CO₂, a técnica de coleta de fêmeas no solo e a técnica do biocarrapaticidograma.
- B a técnica de coleta direta em animais, a técnica de arrasto de flanela branca e a técnica da armadilha de CO₂.
- C a técnica de coleta direta em animais, o teste *in vitro* com a pipeta de Pasteur para larvas e a técnica da armadilha de CO₂.
- D a técnica de coleta de fêmeas no solo, a técnica de coleta direta em animais e a técnica do biocarrapaticidograma.
- E a técnica do biocarrapaticidograma, o teste *in vitro* com a pipeta de Pasteur para larvas e a técnica de arrasto de flanela branca.

QUESTÃO 26

Um pequeno produtor de leite adquiriu três fêmeas da raça holandesa, com idades de 6 meses, 18 meses e 4 anos, respectivamente. O proprietário informou que nenhum animal foi vacinado contra brucelose. Nesse caso, o médico veterinário deve orientar o proprietário a

- I. imunizar a fêmea de 6 meses de idade com a vacina B19.
- II. descartar do plantel os animais adultos considerados positivos no teste sorológico.
- III. aguardar que a fêmea de 18 meses atinja 24 meses de idade para realizar o teste sorológico.
- IV. vacinar a fêmea de 3 anos de idade, caso seja considerada negativa no teste sorológico.

Nessa situação, é correto apenas o que se afirma em

- A I e II.
- B I e III.
- C II e III.
- D II e IV.
- E III e IV.

QUESTÃO 27

O leite, ao chegar à plataforma de recepção da usina, é examinado quanto às suas características organolépticas pelo encarregado da recepção. Após o exame sensorial, de cada latão de leite é retirada uma amostra para uma série de exames físico-químicos. Alguns desses exames são classificados como "prova de rotina" pelo Regulamento da Inspeção Industrial e Sanitária de Produtos de Origem Animal (RIISPOA) e incluem a determinação

- I. do índice crioscópico.
- II. da gordura pelo método de Gerber.
- III. do índice de refração no soro cúprico.
- IV. de acidez pelo acidímetro Dornic, considerando-se provas complementares a da cocção, do álcool ou do alizarol.

São provas de rotina as descritas em

- A I e II.
- B I e III.
- C II e III.
- D II e IV.
- E III e IV.

QUESTÃO 28

O Regulamento de Inspeção Industrial e Sanitária de Produtos de Origem Animal (RIISPOA), em seu artigo 110, preconiza:

Art. 110 - É proibida a matança de qualquer animal que não tenha permanecido pelo menos 24 (vinte e quatro) horas em descanso, jejum e dieta hídrica nos depósitos do estabelecimento.

§ 1º - O período de repouso pode ser reduzido, quando o tempo de viagem não for superior a 2 (duas) horas e os animais procedam de campos próximos, mercados ou feiras, sob controle sanitário permanente; o repouso, porém, em hipótese alguma, deve ser inferior a 6 (seis) horas.

O jejum alimentar e a dieta hídrica aos quais os animais de abate são submetidos têm a finalidade de

- A evitar que o sangue deslocado para o trato gastrointestinal no processo da digestão minimize os processos de sangria, propiciando, assim, uma morte mais rápida ao animal.
- B evitar custos maiores para a indústria durante o abate dos animais, tais como o custo de ração, a mão de obra e a limpeza dos currais de espera.
- C evitar a contaminação das carcaças no momento da esfolagem e evisceração, caso ocorram acidentes e perfuração das alças intestinais.
- D tornar o abate um processo menos traumático, pois o jejum tranquiliza o animal, cumprindo, assim, um protocolo de abate humanitário e atendendo às recomendações dos principais países importadores da carne brasileira.
- E proporcionar aos animais a recuperação dos estoques de glicogênio perdidos com o estresse de viagem e (ou) transporte, o qual permitirá que, após o abate, nos processos de armazenagem das carcaças, ocorra adequado abaixamento de pH, propiciando melhor qualidade da carne.

ÁREA LIVRE

QUESTÃO 29

Instrução Normativa n.º 51, de 18 de setembro de 2002.

O Ministro de Estado da Agricultura, Pecuária e Abastecimento, no uso da atribuição que lhe confere o art. 87, Parágrafo único, inciso II, da Constituição, e considerando a necessidade de aperfeiçoamento e modernização da legislação sanitária federal sobre a produção de leite, resolve:

Art. 1º Aprovar os regulamentos técnicos de produção, identidade e qualidade do leite tipo A, do leite tipo B, do leite tipo C, do leite Pasteurizado e do leite cru refrigerado e o regulamento técnico da coleta de leite cru refrigerado e seu transporte a granel, em conformidade com os anexos a esta Instrução Normativa.

De acordo com a referida normativa,

- I. entende-se por leite, sem outra especificação, o produto oriundo da ordenha completa e ininterrupta, em condições de higiene, de vacas, búfalas e cabras sadias, bem alimentadas e descansadas.
- II. entende-se por leite pasteurizado tipo A o leite classificado quanto ao teor de gordura em integral, padronizado, semidesnatado ou desnatado, produzido, beneficiado e envasado em estabelecimento denominado granja leiteira, observadas as prescrições contidas no presente regulamento técnico.
- III. o leite a ser pasteurizado, nos casos dos leites tipos B e C, pode sofrer desnate e padronização na propriedade rural e, na indústria, imediatamente após a pasteurização, o produto assim processado deve apresentar teste qualitativo negativo para fosfatase alcalina, teste positivo para peroxidase e enumeração de coliformes a 30/35 °C (dezoito/vinte graus Celsius) menor do que 0,3 NMP/mL (zero vírgula três Número Mais Provável / mililitro) da amostra.

De acordo com a normativa n.º 51, é correto o que se afirma em

- A I, apenas.
- B II, apenas.
- C I e III, apenas.
- D II e III, apenas.
- E I, II e III.

QUESTÃO 30

Um pecuarista possui 25 vacas de leite e um touro, que, embora férteis, possuem todos baixo potencial genético e de produtividade. Suponha que ele não pretenda vender as vacas e peça a assessoria de um médico veterinário com vistas a aumentar a produtividade do rebanho. Dessa forma, a conduta técnica adequada para melhorar a genética e a produtividade desse rebanho em menor espaço de tempo seria

- A realizar inseminação artificial 12 horas após a observação de cio das vacas.
- B aspirar os folículos das vacas e fazer fertilização *in vitro* utilizando sêmen sexado.
- C manter a monta natural, mas substituir o touro por outro de melhor potencial genético.
- D utilizar as vacas como receptoras, inovulando embriões de outro rebanho com melhor qualidade.
- E fazer inseminação artificial em tempo fixo com sêmen de touro com comprovada eficiência reprodutiva.

QUESTÃO 31

As tecnologias surgidas após a Segunda Guerra Mundial fizeram com que os países mais desenvolvidos conquistassem o mercado mundial de alimentos. Para tanto, foram necessárias a criação e a aplicação de novos métodos de produção que pudessem suprir a necessidade da população mundial, que se reerguia economicamente e socialmente após os terríveis anos de guerra. Devido à “linha de produção” que passou a ser adotada nesse período, teve origem, nos sistemas de criação de animais, o termo “pecuária industrial”, que se caracteriza

- I. pela busca de maior quantidade de carne produzida ao menor custo possível.
- II. pelas baixas densidades de lotação e(ou) mão de obra familiar.
- III. pelas altas taxas de crescimento e mecanização.
- IV. pela grande necessidade de mão de obra.

É correto apenas o que se afirma em

- A I e II.
- B I e III.
- C I e IV.
- D II e III.
- E III e IV.

QUESTÃO 32

A mastite é uma afecção muito comum na produção de gado leiteiro. Entretanto, o problema pode ser minimizado com boas práticas de manejo. Uma dessas práticas visa permitir o tempo necessário para que o músculo esfíncter papilar se feche após a ordenha. Um bom manejo pode até, em certos casos, dispensar o uso do gel selante usado nos tetos. Sabendo que esse esfíncter, por ser um músculo liso, demora cerca de 15 a 20 minutos para se fechar completamente, e que este é o tempo em que as vacas precisam evitar o contato com o solo a fim de não haver contaminação, conclui-se que é mais recomendável

- A não fornecer alimentação no cocho e colocar saliências na cama para evitar que as vacas se deitem após a ordenha.
- B fornecer silagem na sala de espera para que não seja contaminada a sala de ordenha, e usar o gel selante mesmo assim.
- C fornecer ração no cocho de ordenha e colocar saliências na cama para gerar desconforto na vaca, evitando que ela se deite durante o período de fechamento do esfíncter.
- D fornecer silagem ou feno no cocho da sala de ordenha e afastar a área de cama o mais distante possível da sala de ordenha para que a vaca ande pelo tempo de fechamento do esfíncter.
- E não fornecer alimentação no cocho de ordenha e instalar um fenil para as vacas que saírem da sala de ordenha para que fiquem em pé pelo tempo necessário do fechamento do esfíncter.

QUESTÃO 33

Na bovinocultura leiteira, alguns patamares da produção em gado de elite exigem mais do que a flora ruminal pode oferecer. Nesse caso, há necessidade de se utilizar proteína *by pass*. Essas proteínas são quelantes de minerais que precisam ser disponibilizados diretamente no abomaso e duodeno a fim de não serem sequestrados pelas bactérias e protozoários da flora ruminal. Assim, é componente quelante possível

- A cromo como quelante do cobalto.
- B clorofila como quelante do cálcio.
- C molibdênio como quelante do cobre.
- D hemoglobina como quelante do ferro.
- E soja extrusada como quelante do molibdênio.

QUESTÃO 34

No sistema de produção de leite, embora a vaca seja o principal foco, é importante considerar o custo de criação das bezerras. Os gastos se concentram na alimentação, alojamento e medicamentos. A antecipação da desmama reduz o custo de produção e é almejada pelos produtores. Para conseguir o desenvolvimento do ambiente ruminal adequado à desmama precoce, a bezerra deve

- A ingerir mais leite e evitar a fibra, porque o leite possui maior digestibilidade.
- B ingerir mais leite para acelerar o crescimento e o desenvolvimento do rúmen.
- C ingerir leite para o crescimento, concentrado para a papilação e fibra para o ambiente ruminal.**
- D ingerir somente concentrado, pois fornece mais energia para o crescimento e desenvolvimento do rúmen.
- E ingerir leite, porque é mais palatável e concentrado, que é fonte de energia para a fermentação ruminal.

QUESTÃO 35

Nos sistemas de produção de bovinos de corte, o sucesso da utilização de inseminação artificial na estação de monta (EM) depende, além da qualidade do sêmen, do treinamento do inseminador, da correta observação do estro e da seleção e manejo das fêmeas que serão inseminadas. Nas condições extensivas de manejo praticadas no Brasil, e considerando como meta prioritária a homogeneização de lotes de bezerras para recria e a obtenção de maior peso à desmama dos bezerros para engorda, a época mais favorável para a EM é durante o verão, com duração curta para padronização da estação de parição, evitando que o período de anestro pós-parto interfira na EM seguinte.

Nesse contexto, a utilização de um programa de sincronização de estros em vacas cíclicas com substâncias análogas da Prostaglandina F2alfa (PGF2α) constitui ferramenta útil de manejo reprodutivo, mas a taxa de sincronização está condicionada, em parte, à

- A ocorrência prévia de episódios de hormônio luteinizante (LH).
- B preexistência de folículos recrutados e do número de pulsos do LH.
- C manifestação do estro em resposta às elevadas concentrações de FSH.
- D condição de desenvolvimento folicular no dia da administração de PGF2α.**
- E concentração circulante de hormônio folículo estimulante (FSH) durante o início da onda de crescimento folicular.

QUESTÃO 36

A região brasileira que teve, relativamente, o maior aumento na produção de frango nos últimos anos foi a região Centro-Oeste. De acordo com Giroto e Mieli (2004), a evolução da produção brasileira não tem apresentado os mesmos índices de desenvolvimento em todas as regiões. A região Sul do país, pioneira na produção integrada, tem aumentado continuamente sua participação, enquanto a região Norte tem apresentado pequena evolução dos volumes produzidos. Um ponto a destacar é que na região Sul predominam pequenas propriedades agrícolas, compatíveis com a produção de frango. Em todas as regiões, a alimentação dos animais é baseada em milho e farelo de soja.

GIROTO, A. F.; MIELI, M. *Situação atual e tendências para a avicultura de corte nos próximos anos*. EMBRAPA, 2004. Disponível em: <<http://www.aviculturaindustrial.com.br>>. Acesso em: 20 ago. 2010. (com adaptações)

O que explica o alto crescimento da produção avícola na região Centro-Oeste brasileira?

- A A determinação da legislação ambiental, que não mais permite a implantação de novas granjas na região Sul.
- B A produção em abundância de milho e soja, que são os principais ingredientes da alimentação das aves.**
- C A presença de grandes centros de consumo e a facilidade de escoamento da produção até outros grandes mercados consumidores.
- D A presença de grandes integrações nessa região, que deslocaram seus centros de produção devido à escassez de mão de obra especializada.
- E A proximidade dessa região com os mercados do Norte e Nordeste, tradicionalmente consumidores de carne de frango.

ÁREA LIVRE

QUESTÃO 37

As leishmanioses são zoonoses que, apesar de acometerem anualmente cerca de dois milhões de pessoas em 88 países e apresentarem franca expansão urbana, são doenças negligenciadas. No contexto epidemiológico, o cão doméstico representa a principal fonte de infecção dos flebotomíneos, que transmitem a doença aos humanos e outros hospedeiros. Em relação à vacina atualmente disponível para cães, há controvérsias acerca de sua capacidade de neutralizar a fonte de infecção e de produzir falsos positivos, o que compromete o perfil epidemiológico da doença. Da mesma forma, o tratamento de animais portadores da doença é problemático, pois a utilização de medicamentos de uso exclusivo humano é oficialmente proibida, já que esses medicamentos permitem que a fonte de infecção permaneça ativa por mais tempo.

O médico veterinário tem participação decisiva no controle das leishmanioses, sendo responsável e atuante em todas as fases da cadeia epidemiológica da doença. De acordo com o código deontológico médico veterinário, o clínico que atende um cão com suspeita de estar acometido dessas enfermidades deve

- A isolar o doente, prevenir vetores e investigar comunicantes.
- B iniciar tratamento, isolar o doente e vacinar os comunicantes.
- C isolar e transferir o doente para tratamento, notificar e monitorar comunicantes.
- D diagnosticar e confirmar, proceder à eutanásia do doente confirmado e vacinar comunicantes.
- E investigar origem, diagnosticar e confirmar, notificar, indicar a eutanásia do doente, acompanhar e monitorar comunicantes.

ÁREA LIVRE

QUESTÃO 38

Um cão pastor alemão, de 9 anos de idade, foi atendido em um hospital veterinário. Apresentava, ao exame físico, mucosas pálidas, poliúria/polidipsia, taquicardia, taquipneia, ascite e edema dos membros. Durante a anamnese, o proprietário relatou que o animal havia sido internado há dois meses por motivo de intoxicação por cumarínico (raticida), ao ingerir iscas espalhadas pela residência onde habitava. O tratamento foi efetivo e o cão se recuperou. Complementando o exame clínico, foram solicitados hemograma, urinálise de rotina e dosagens bioquímicas do sangue (proteína total, albumina, ureia, creatinina, eletrólitos e transaminases). Desta vez, o diagnóstico foi síndrome da insuficiência renal crônica.

A respeito desse caso, responda às questões abaixo.

- a) Quais seriam os achados do eritrograma? Justifique. (valor: 4,0 pontos)
- b) Quais as principais alterações da urinálise? (valor: 3,0 pontos)
- c) Qual a explicação para a ascite e o edema dos membros? (valor: 3,0 pontos)

RASCUNHO - QUESTÃO 38	
1	
2	
3	
4	
5	
6	
7	
8	
9	
10	
11	
12	
13	
14	
15	

ÁREA LIVRE

QUESTÃO 39

A segurança sanitária é um item que deve ser levado em conta na reciclagem dos dejetos. Para diminuir os riscos envolvidos na reciclagem, é prudente assegurar um tempo mínimo de retenção de 30 dias para a decomposição dos dejetos em sistemas anaeróbios ativos, antes de utilizá-los como fertilizante. O reaproveitamento dos dejetos como fertilizante na propriedade requer área disponível e distanciamento dos corpos d'água (rio, córrego, açude, nascentes, lagoa). Os dejetos de suínos são um composto multinutriente, cujos elementos estão em quantidades desproporcionais em relação aos assimilados pelas plantas. Quando os dejetos são aplicados ao solo com base na demanda total das plantas de qualquer um dos elementos N-P-K, os demais geralmente estarão em excesso. Com o acúmulo de nutrientes no solo, surge o risco de fitotoxicidade às plantas e de perdas de nutrientes por erosão e lixiviação, que poderão causar a poluição das águas e do solo, cuja gravidade será tanto maior quanto menos se observar o princípio do balanço de nutrientes e as boas práticas agronômicas.

FÁVERO, J. A. (org). **Produção de Suínos**. EMBRAPA Sistemas de Produção, 2003.

A tabela abaixo mostra o volume de dejetos produzidos na suinocultura, de acordo com o tipo de granja.

Volume de dejetos produzidos, de acordo com o tipo de granja.

Tipo de granja	Nível de diluição		
	Pouca	Média	Muita
Ciclo Completo (litros/matriz)	100	150	200
Unidade Produtora de Leitões (litros/matriz)	60	90	120
Unidade Terminadora (litros/animal)	7,5	11,2	15

PERDOMO et al. (1999), citado por Diesel, R. et al. **Coletânea de tecnologias sobre dejetos suínos**. In: Boletim Informativo de Pesquisa - Embrapa Suínos e Aves e Extensão - EMATER/RS. Ano 10, n.º 14, ago. 2002.

Com base nas informações e nos dados apresentados, resolva os itens a seguir.

- Calcule o volume de dejetos produzidos em uma granja de ciclo completo, com capacidade de 100 matrizes, no período de um ano, com nível médio de diluição dos dejetos. (valor: 2,0 pontos)
- Proponha quatro soluções para os problemas apresentados, justificando cada uma delas, tendo em vista a diminuição dos impactos ambientais dos dejetos suínos lançados ao solo. (valor: 8,0 pontos)

RASCUNHO - QUESTÃO 39

1	
2	
3	
4	
5	
6	
7	
8	
9	
10	
11	
12	
13	
14	
15	

QUESTÃO 40

Em um matadouro de bovinos, o médico veterinário observa que diversas carcaças estão caquéticas. No exame de órgãos internos, os linfonodos mediastínicos e os pulmões apresentavam grandes nódulos caseosos localizados principalmente no lobo caudal, parecendo conter areia, pois a faca rangia ao corte das peças. Outros nódulos apresentavam-se como abscessos de pus espesso. Não foram observadas lesões nos demais órgãos, entretanto, o material purulento dos nódulos que foram cortados durante o exame escorreu sobre alguns órgãos internos, como fígado, baço e rúmen.

A partir da análise do caso apresentado, redija um texto dissertativo que contemple os seguintes aspectos:

- a) Diagnóstico provável; (valor 2,0 pontos)
- b) Modo de transmissão das lesões encontradas nas carcaças; (valor 2,0 pontos)
- c) Destino das carcaças caquéticas; (valor 3,0 pontos)
- d) Destino dos órgãos que entraram em contato com o líquido caseoso. (valor 3,0 pontos)

RASCUNHO - QUESTÃO 40

1	
2	
3	
4	
5	
6	
7	
8	
9	
10	
11	
12	
13	
14	
15	

ÁREA LIVRE

QUESTIONÁRIO DE PERCEPÇÃO DA PROVA

As questões abaixo visam levantar sua opinião sobre a qualidade e a adequação da prova que você acabou de realizar. Assinale as alternativas correspondentes à sua opinião nos espaços apropriados do Caderno de Respostas.

Agradecemos sua colaboração.

QUESTÃO 1

Qual o grau de dificuldade desta prova na parte de Formação Geral?

- A** Muito fácil.
- B** Fácil.
- C** Médio.
- D** Difícil.
- E** Muito difícil.

QUESTÃO 2

Qual o grau de dificuldade desta prova na parte de Componente Específico?

- A** Muito fácil.
- B** Fácil.
- C** Médio.
- D** Difícil.
- E** Muito difícil.

QUESTÃO 3

Considerando a extensão da prova, em relação ao tempo total, você considera que a prova foi

- A** muito longa.
- B** longa.
- C** adequada.
- D** curta.
- E** muito curta.

QUESTÃO 4

Os enunciados das questões da prova na parte de Formação Geral estavam claros e objetivos?

- A** Sim, todos.
- B** Sim, a maioria.
- C** Apenas cerca da metade.
- D** Poucos.
- E** Não, nenhum.

QUESTÃO 5

Os enunciados das questões da prova na parte de Componente Específico estavam claros e objetivos?

- A** Sim, todos.
- B** Sim, a maioria.
- C** Apenas cerca da metade.
- D** Poucos.
- E** Não, nenhum.

QUESTÃO 6

As informações/instruções fornecidas para a resolução das questões foram suficientes para resolvê-las?

- A** Sim, até excessivas.
- B** Sim, em todas elas.
- C** Sim, na maioria delas.
- D** Sim, somente em algumas.
- E** Não, em nenhuma delas.

QUESTÃO 7

Você se deparou com alguma dificuldade ao responder à prova. Qual?

- A** Desconhecimento do conteúdo.
- B** Forma diferente de abordagem do conteúdo.
- C** Espaço insuficiente para responder às questões.
- D** Falta de motivação para fazer a prova.
- E** Não tive qualquer tipo de dificuldade para responder à prova.

QUESTÃO 8

Considerando apenas as questões objetivas da prova, você percebeu que

- A** não estudou ainda a maioria desses conteúdos.
- B** estudou alguns desses conteúdos, mas não os aprendeu.
- C** estudou a maioria desses conteúdos, mas não os aprendeu.
- D** estudou e aprendeu muitos desses conteúdos.
- E** estudou e aprendeu todos esses conteúdos.

QUESTÃO 9

Qual foi o tempo gasto por você para concluir a prova?

- A** Menos de uma hora.
- B** Entre uma e duas horas.
- C** Entre duas e três horas.
- D** Entre três e quatro horas.
- E** Quatro horas, e não consegui terminar.



ÁREA LIVRE



ENADE 2010

EXAME NACIONAL DE DESEMPENHO DOS ESTUDANTES

INEP

Ministério
da Educação